

Virtuelle Fachschulen

***Rheinisch-Westfälisches Berufskolleg
für Hörgeschädigte in Essen***

***Fachschule für Technik-
Automatisierungstechnik
Infomaterial und Übersicht***

Inhaltsverzeichnis	Seite
1 Staatlich geprüfter Techniker, staatlich geprüfte Technikerin - Warum?	4
2 Virtuelle Fachschulen für Hörgeschädigte Ein Modellversuch des Landes NRW	6
2.1 Beteiligte Institutionen	6
2.1.1 Bundesministerium für Arbeit und Soziales	6
2.1.2 Ministerium für Schule, Wissenschaft und Forschung des Landes Nordrhein-Westfalen.....	6
2.1.3 FST - die wissenschaftliche Begleitung	6
3 Aufnahmevoraussetzungen.....	7
4 Schuldauer.....	8
Beispiele für einen Virtuellen Klassenraum und Lernplattformen	9
5 Schuldauer und wöchentliche Unterrichtszeit	10
5.1 Dauer der Fachschule	10
5.2 Ihre individuelle wöchentliche Stundenzahl.....	10
5.2.1 Staatlicher EDV-Führerschein.....	10
5.2.2 Zusatzmodule.....	11
5.2.3 Weitere Anrechnungsmöglichkeiten	11
5.2.4 Ihre individuelle wöchentliche Unterrichtszeit (Durchschnitt).....	11
5.2.5 Beratung	11
6 Fachrichtungen	12
7 Stundenplan Fachschule Technik/ Automatisierungstechnik.....	13
8 Organisation des Unterrichtes.....	14
9 Kostenübernahme	15

9.1	Kostenplan	15
10	Informationen zum rwb-essen.....	16
10.1	Schulträger Landschaftsverband Rheinland.....	16
10.2	Koordination, Planung und Entwicklung der virtuellen Fachschulen:	16

1 Staatlich geprüfter Techniker¹, staatlich geprüfte Technikerin - Warum?

- Fachschulen sind Einrichtungen der beruflichen Weiterbildung. Sie bauen auf der beruflichen Erstausbildung und Berufserfahrungen auf. Das rwb-essen organisiert die Fachschulen in berufsbegleitender Teilzeitform (Näheres zur Organisation der Virtuellen Fachschulen für Hörgeschädigte unter 4).
- Fachschulen erweitern die Fach- und Allgemeinbildung. Sie schließen mit dem „Staatlich geprüften Techniker“ bzw. der „Staatlich geprüfte Technikerin“ ab. Sie können in der Fachschule auch die Fachhochschulreife erwerben. Fachschulen vermitteln somit Studierfähigkeit. Dies ist eine Wahlmöglichkeit. Weitere Informationen erhalten Sie in der Beratung und zu Beginn der Fachschule.
- Fachschulen qualifizieren zur Übernahme erweiterter Verantwortung und Führungstätigkeit.
- Fachschulen vermitteln erweiterte berufliche Fähigkeiten und Kenntnisse für Fachkräfte in der beruflichen Praxis.
- Fachschulen orientieren sich an den aktuellen Qualifikationsanforderungen der Arbeitswelt.
- Fachschulen qualifizieren zur beruflichen Selbstständigkeit: Der Abschluss der Fachschule befähigt zur beruflichen Selbstständigkeit und ist z. B. anerkannt als Voraussetzung für die Eintragung in die Handwerksrolle².

Ziel der Fachschule für Technik, Fachrichtung Automatisierungstechnik, ist es, Mitarbeiter aus Produktionsberufen für die mittlere Führungsebene eines Unternehmens zu qualifizieren. Der staatlich geprüfte Techniker sitzt ebenso an der Schnittstelle zwischen den Leitungsebenen eines Unternehmens und der Ausführungsebene wie sein in dem kaufmännischen Bereich, allerdings im Bereich von Produktion und Konstruktion. Die Fachschule für Technik, Fachrichtung Automatisierungstechnik, ist für alle Berufe aus den Bereichen **Metall- und Elektrotechnik** (auch die zugehörigen Zeichnerberufe) geeignet. Ein Beispiel: Der Techniker arbeitet im Bereich der Konstruktion und leitet dort ein Team, das integriert

¹ **Allgemeiner Hinweis:** Wenn von Technikern, Lehrern, Lernenden, Schülern, Studierenden und anderen Personengruppen die Rede ist, so ist dies stets geschlechtsneutral gemeint und schließt beide Geschlechter ein.

² **Beschluss des „Bund-Länder-Ausschusses Handwerksrecht“ zum Vollzug der Handwerksordnung vom 21. November 2000 und der Änderung der Verordnung über die Anerkennung von Prüfungen bei der Eintragung in die Handwerksrolle und bei der Meisterprüfung im Handwerk vom 2. November 1982, § 1**

Konstruktionszeichnungen und CNC-Programme erstellt. Ebenso kann er allein für die Qualitätssicherung in einem kleineren Betrieb verantwortlich sein oder im Bereich der Wartung von Automatisierungsbaugruppen arbeiten.

Diese Aufgabe erfordert nicht nur ein breites technisches Wissen, sondern auch betriebswirtschaftliche Kenntnisse und fundiertes Wissen über Organisation und Planung. Ebenso wie im kaufmännischen Bereich muss er die Fähigkeit erwerben oder weiterentwickeln, Menschen zu führen und zu überzeugen.

Neben den erforderlichen fachlichen Kompetenzen muss daher auch die Förderung organisatorischer und kommunikativer Fähigkeiten für den Techniker ein zentrales Thema der Ausbildung sein.

2 Virtuelle Fachschulen für Hörgeschädigte Ein Modellversuch des Landes NRW

2.1 Beteiligte Institutionen

2.1.1 Bundesministerium für Arbeit und Soziales

Die Errichtung der virtuellen Fachschulen am rwb-essen wird in einem Modellvorhaben des Bundesministeriums für Arbeit und Soziales (<http://www.bmas.de>) gefördert.

2.1.2 Ministerium für Schule, Wissenschaft und Forschung des Landes Nordrhein-Westfalen

Die virtuellen Fachschulen am rwb-essen sind ein Schulversuch des Landes NRW: <http://www.nrw.de> und durch das Ministerium für Schule, Wissenschaft und Forschung des Landes Nordrhein-Westfalen (Aktenzeichen 714.70-20/6 Nr. 265/99) genehmigt worden (<http://www.msw.nrw.de>). Schulfachliche Aufsicht: Bezirksregierung Düsseldorf, Dezernat 44: <http://www.bezreg-duesseldorf.nrw.de>.

2.1.3 FST – die wissenschaftliche Begleitung

Die wissenschaftliche Begleitung des Modellversuchs wird sichergestellt von der Forschungsstelle zur Rehabilitation von Menschen mit kommunikativer Behinderung an der Martin-Luther-Universität Halle-Wittenberg (Leitung: Prof. Dr. Christa Schlenker-Schulte): <http://www.fst.uni-halle.de>

3 Aufnahmevoraussetzungen

A	<p>Eine abgeschlossene Berufsausbildung in einem anerkannten Ausbildungsberuf im Bereich Metall oder Elektrotechnik und das Abschlusszeugnis der Berufsschule (nur wenn Sie berufsschulpflichtig waren)</p> <p>und mindestens Hauptschulabschluss nach der Klasse 10 und</p> <p>eine anschließende einjährige Berufstätigkeit im Bereich Metall oder Elektrotechnik. Diese Zeit können Sie auch während der Fachschulausbildung nachweisen. Die erforderliche Berufstätigkeit muss bei der Zulassung zum Fachschulexamen nachgewiesen werden!</p>
<i>oder</i>	
B	<p>Eine geeignete Berufstätigkeit im Bereich Metall oder Elektrotechnik von mindestens fünf Jahren. Auf die Berufstätigkeit kann der Besuch einer geeigneten Berufsfachschule angerechnet werden</p> <p>und mindestens Hauptschulabschluss nach der Klasse 10.</p>
<i>oder</i>	
C	<p>Die Fachschule Technik können auch Studierende besuchen, die sich in einem Berufsausbildungsverhältnis befinden, wenn der Unterricht in den beteiligten Bildungsgängen inhaltlich verknüpft wird</p> <p>und der Hauptschulabschluss nach Klasse 10 vorliegt.</p> <p>Die erforderliche Berufstätigkeit muss bei der Zulassung zum Fachschulexamen nachgewiesen werden!</p>

Hinweis: Wir empfehlen auch für die Fachschule für Technik die FOS-Reife. Interessenten mit Hauptschulabschluss sollten unbedingt die Beratung wahrnehmen.

4 Schuldauer

Damit Hörgeschädigte aus ganz Deutschland die Fachschulen besuchen können, hat das **rwb-essen** eine besondere Organisation des Unterrichtes vorgesehen:

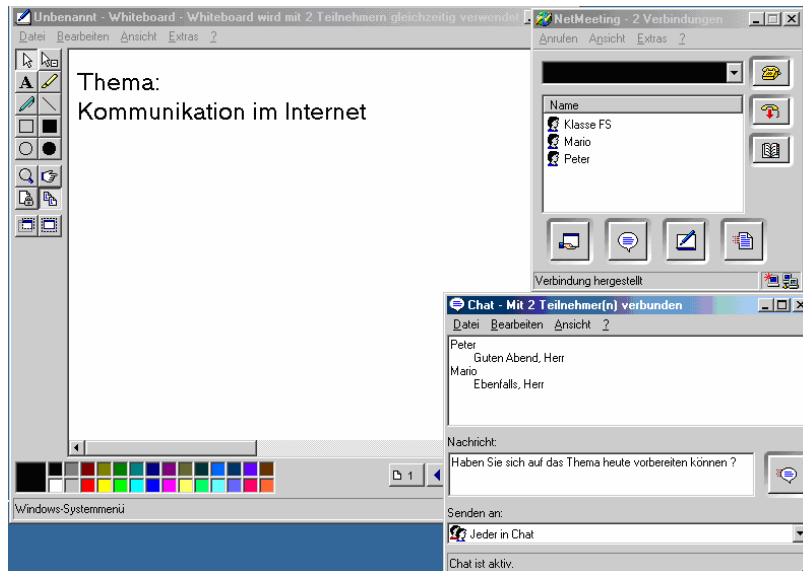
- Ein Teil des Unterrichtes wird **bei Ihnen zu Hause** durch Fernlehrmaterialien abgedeckt, die für Hörgeschädigte entwickelt oder ausgesucht wurden. **Diese Zeit können Sie sich frei einteilen.**
- Ein Teil des Unterrichtes findet **bei Ihnen zu Hause** über den Computer und das Internet statt. Die Teilnehmer treffen sich zu **festen Zeiten** dienstags und donnerstags von 20:00 Uhr bis 21:30 Uhr in einem elektronischen Klassenraum (virtuelles Klassenzimmer) mit ihren Studierenden und dem Lehrer. Dies ist eine neue Form des Unterrichtes.
- Ein Teil des Unterrichtes findet **bei Ihnen zu Hause** auch über den Computer und das Internet statt; Sie können aber die Zeit **frei einteilen**. Hierzu müssen Sie E-Mails schreiben und Beiträge für das Klassenforum (eine Art schwarzes Brett) schreiben.
- Ein Teil des Unterrichtes findet an 20 Samstagen **in Essen** statt; insgesamt 20 Termine pro Jahr. Dies sind **feste Zeiten** (ca. 8 Stunden alle 14 Tage= Anwesenheitstage (Präsenztage) in Essen). Hier treffen sich die Studierenden in einem wirklichen Klassenraum mit den anderen Studierenden und Lehrern.

Gegen Ende der Fachschule (voraussichtlich im 9. Semester) findet eine ca. zweiwöchige Kompaktphase in Essen (Abschlussarbeit unter Aufsicht und verstärkte Projektarbeit) statt.

Hinweis: In einigen Bundesländern können Sie dafür Bildungsurlaub beantragen; für Beamte und Angestellte des öffentlichen Dienstes gibt es besondere Regelungen. Die Regelungen für Bildungsurlaub werden allerdings laufend verändert (Meistens werden sie schlechter!) sodass man nicht sagen kann, welche Regelung in fünf Jahren noch gültig ist.

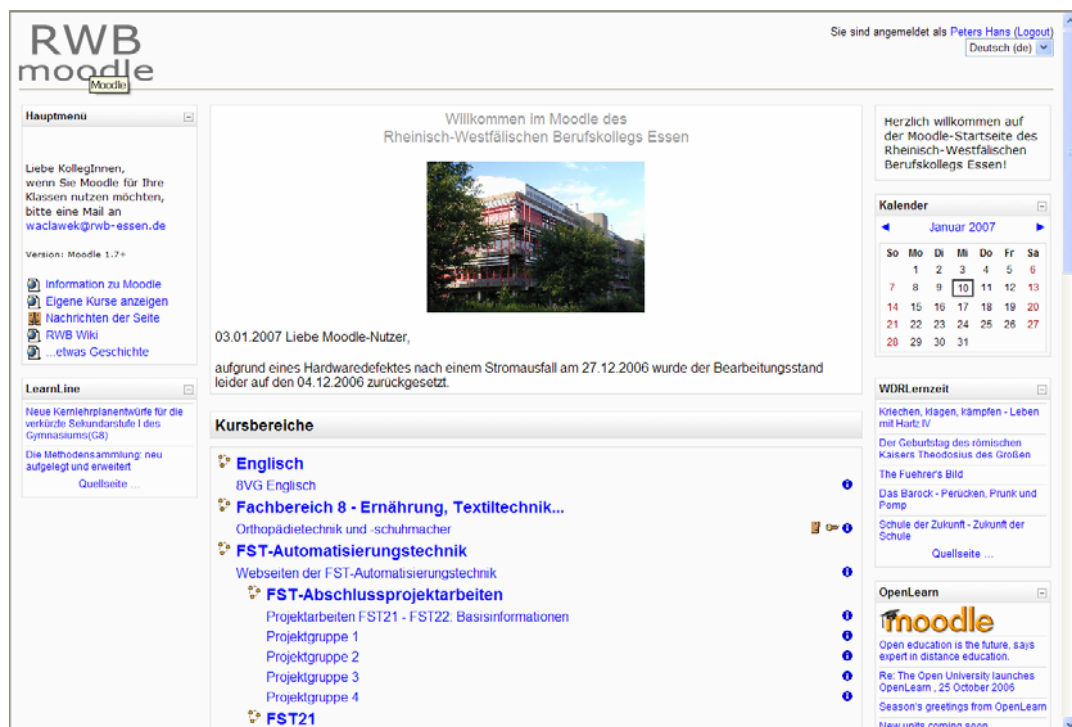
Beispiele für einen Virtuellen Klassenraum und Lernplattformen

Wir benutzen für die Internetkommunikation das kostenlose Programm Netmeeting der Fa. Microsoft. Damit kann man gleichzeitig Chatten, Bildschirmhalte zeitgleich sehen und Programme gleichzeitig sehen und bearbeiten:



(Hinweis: Die Namen wurden gelöscht.)

Die Fachschule Technik arbeitet mit der Lernplattform Moodle:



5 Schuldauer und wöchentliche Unterrichtszeit

5.1 Dauer der Fachschule

Im Regelsystem (für normal Hörende) dauert die Fachschule in Vollzeitform zwei Jahre und in berufsbegleitender Form vier Jahre. Die Stundentafel umfasst 2.400 Stunden.

Das rwb-essen bietet die Fachschule nur in berufsbegleitender Form an.

Hörgeschädigte erhalten zusätzlichen Unterricht in den Fächern Englisch und Kommunikation (Deutsch); neben dem Techniker wird auch die Fachhochschulreife (FH-Reife Klasse 12) erreicht. Deshalb dauert die Fachschule Technik für alle Hörgeschädigten 5 Jahre. Die Stundentafel umfasst 3.000 Stunden.

5.2 Ihre individuelle wöchentliche Stundenzahl

Ihnen kann ein Teil der 3.000 Unterrichtsstunden durch Vorleistungen angerechnet werden. Dadurch verringert sich Ihre wöchentliche Unterrichtszeit.

Diese Vorleistungen können angerechnet werden:

5.2.1 Staatlicher EDV-Führerschein

Für den "Staatlich geprüften Techniker" sind fundierte EDV-Grundlagen wichtig. Spätestens bis zur Mitte des Lehrganges sollten die acht Grundmodule des EDV-Führerscheins nachgewiesen werden. Sie können die Kenntnisse des EDV-Führerscheins in den Bildungsgängen des rwb-essen oder anderen Berufskollegs, in der Fortbildung für Hörgeschädigte oder im Selbststudium erwerben. Er besteht aus folgenden Modulen:

- Grundlagen Hardware
- Grundlagen Betriebssysteme und Software
- Grundlagen Textverarbeitung
- Grundlagen Tabellenkalkulation
- Grundlagen Präsentation
- Grundlagen Datenbanken
- Grundlagen Internet und elektronische Kommunikation
- Grundlagen Datenschutz und Datensicherheit

5.2.2 Zusatzmodule

Die Kenntnisse der Zusatzmodule können Sie wieder in den Bildungsgängen des rwb-essen, der Fortbildung oder im Selbststudium erwerben. Sie müssen drei weitere Zusatzmodule nachweisen:

- **Zeitmanagement:** Dieses Modul müssen Sie vor dem Beginn der Fachschule durchgearbeitet haben. Damit sind Sie in der Lage, Schule, Beruf und Privatleben gut zu organisieren.
- **Projektmanagement und Qualitätsmanagement:** Diese Module müssen Sie bis zu Beginn des 5 und 6. Semesters nachweisen.

5.2.3 Weitere Anrechnungsmöglichkeiten

Es gibt noch weitere Möglichkeiten der Anerkennung von Vorleistungen: Meisterprüfung, Leistungsnachweise aus dem Hochschul- oder Fachhochschulstudium, IHK-Prüfungen usw. Dies muss im persönlichen Beratungsgespräch geklärt werden und von der Schulleiterin anerkannt werden.

Hinweis: Es können nur maximal 480 Unterrichtsstunden anerkannt werden!

5.2.4 Ihre individuelle wöchentliche Unterrichtszeit (Durchschnitt)

	Virtuelle Klassenräume	Forum/ E-Mail	Selbstlernmaterialien	Präsenzunterricht	Gesamtstunden pro Woche
ohne Anrechnung	4	2	5	4	15
Anrechnung EDV-Führerschein + Zusatzmodule	4	1	3	4	12

5.2.5 Beratung

Nutzen Sie die Möglichkeit der persönlichen Beratung. Vereinbaren Sie einen Beratungstermin. Für allgemeine Anfragen schicken Sie bitte eine E-Mail an sekretariat@rwb-essen.de, ein Fax (0201 751021) oder einen Brief.

6 Fachrichtungen

Folgende Fachschulen sind bisher am **rwb-essen** eingerichtet:

Fachschule für Technik	Fachrichtung Automatisierungstechnik (für alle Berufe im Metall-, Elektro- und IT-Bereich einschließlich der Zeichnerberufe aus diesen Berufsfeldern) Fachrichtung Bautechnik/Hoch- und Tiefbau (für alle Bauberufe einschließlich der Zeichnerberufe)
Fachschule für Wirtschaft	Fachrichtung Betriebswirtschaft Schwerpunkt Wirtschaftsinformatik (für alle Verwaltungsberufe sowie die kaufmännischen Berufsfelder)

Weitere Fachschulen und Fachrichtungen können (soweit es die Möglichkeiten der Schule erlauben) eingerichtet werden.

Das **rwb-essen** hat erstmals am 1. August 1999 mit der Fachschule für Wirtschaft (Schwerpunkt Wirtschaftsinformatik) begonnen.

Die Fachschule für Technik, Fachrichtung Automatisierungstechnik, startete erstmals am 01. Februar 2001.

Die Fachschule Bautechnik hat am 1. September 2006 begonnen.

7 Stundenplan Fachschule Technik/ Automatisierungstechnik

	Stunden	
Fachrichtungs- übergreifender Bereich	Kommunikation	240
	Fremdsprache	340
	Personalwirtschaft, Soziologie /Politik	80
	Betriebswirtschaftslehre	160
Fachrichtungs- bezogener Bereich	Schwerpunktübergreifende Fächer	
	Elektrotechnik für Metallberufe Fertigungstechnik für Elektroberufe	60
	Elektrotechnik	60
	Fertigungstechnik	120
	Technische Kommunikation und Konstruktionstechnik	160
	Schwerpunktfächer	
	Informationstechnik	580
	System- und Automatisierungstechnik	380
	Mechatronik	380
Produktionsmanagement	160	
Projektarbeit	160	
Wahlbereich	Mathematik, Umwelt	120
	Summe	3.000

8 Organisation des Unterrichtes

Damit Hörgeschädigte aus ganz Deutschland die Fachschulen besuchen können, hat das **rwb-essen** eine besondere Organisation des Unterrichtes vorgesehen:

- 1/3 des Unterrichtes wird **zu Hause** durch Fernlehrmaterialien abgedeckt, die für Hörgeschädigte entwickelt oder ausgesucht wurden. Der elektronische Datenaustausch erfolgt über E-Mail und die Lernplattform Moodle.
- 1/3 des Unterrichtes findet **zu Hause** über den Computer und das Internet statt. Die Teilnehmer treffen sich in einem elektronischen Klassenraum (virtuelles Klassenzimmer) mit ihren Mitschülern und dem Lehrer. Dies ist eine neue Form des Unterrichtes.
- 1/3 des Unterrichtes findet an Samstagen **in Essen** statt (ein- bis zweimal monatlich). Dies sind die Anwesenheitstage (Präsenztage) in Essen. Hier treffen sich die Teilnehmer in einem wirklichen Klassenraum mit ihren Mitschülern und Lehrern.

Im Prüfungshalbjahr (1. Halbjahr des 5. Jahres) findet eine ca. zweiwöchige Kompaktphase in Essen (Abschlussarbeit unter Aufsicht und verstärkte Projektarbeit) statt.

9 Kostenübernahme

Die Integrationsämter (früher Hauptfürsorgestellen) übernehmen die Kosten, wenn die Voraussetzungen vorliegen. Weitere Informationen entnehmen Sie bitte den Informationen der Arbeitsgemeinschaft der Integrationsämter und Hauptfürsorgestellen zur Qualifizierungsmaßnahme „Virtuelle Fachschule am rwb-essen“.

9.1 Kostenplan

Die Kosten können z. Z. nur geschätzt werden, da noch keine langfristigen Erfahrungen vorliegen. Grundsätzlich geht die Schule davon aus, dass die Teilnehmer bereits über einen geeigneten PC verfügen. Da die Teilnehmer in der Regel berufstätig sind und über eigenes Einkommen verfügen, dürfte die Anschaffung zumutbar sein. Der Computer wird nicht gefördert. Der Schulbesuch sowie die entwickelten Materialien sind kostenlos. Es werden keine Schulgelder oder Dozentengehälter erhoben.

Folgende Kosten können anfallen:

Kostenart	Bezeichnung	Kosten
Laufende Kosten	Telefon/Internet	15 €/Monat (Jahreskosten: 180 € einschließlich Ferienzeiten; umgerechnet auf 12 Monate)
	Übernachtung (wenn der Teilnehmer freitags abends anreisen muss)	Ca. 70 €/Übernachtung
	Fachbücher	ca. 150 €1. und 2. Schuljahr danach ca. 100 €/Jahr
	Fahrtkosten	individuell nach Reisekostengesetz

Dies ergibt für einen Teilnehmer ohne Übernachtung ca. 280 bis 330 €/Jahr laufende Kosten zuzüglich Fahrtkosten. Bei einem Teilnehmer mit Übernachtung ca. 1.680 bis 1.730 €/Jahr fälle laufende Kosten zuzüglich Fahrtkosten an. Im Prüfungsjahr ist eine ca. zweiwöchige Kompaktphase in Essen eingeplant (Abschlussarbeit unter Aufsicht und verstärkte Projektarbeit). Für Teilnehmer mit Übernachtung fallen ca. 1.400€ zuzüglich Fahrtkosten an.

10 Informationen zum **rw**b-essen

Weitere aktuelle Informationen können der Homepage des **rw**b entnommen werden: <http://www.rwb-essen.de>.

Anfragen bitte an

Rheinisch-Westfälisches Berufskolleg Essen

Kerckhoffstr. 100

45144 Essen

Telefon: (02 01) 87 67-0

Fax: (02 01) 75 10 21

E-Mail: info@rwb-essen.de.

10.1 Schulträger Landschaftsverband Rheinland

Der **Landschaftsverband Rheinland** (LVR) ist der regionale Kommunalverband der rheinischen Städte und Kreise. Weitere Informationen zum Schulträger LVR findet man auf der Homepage des LVR: <http://www.lvr.de>. Der **Landschaftsverband Westfalen-Lippe** (LWL) beteiligt sich an den Kosten der Schule. Weitere Informationen zum LWL unter <http://www.lwl.org>.

10.2 Koordination, Planung und Entwicklung der virtuellen Fachschulen:

Schulleiterin: OStD' H. Kleinöder (h.kleinoeder@rwb-essen.d)

StD H. Peters (peters@rwb-essen.de):

Projektleitung Virtuelle Fachschulen und Beratung,

StD H. Peters (peters@rwb-essen.de):

Schwerpunkt Wirtschaft,

StD W. Waclawek (waclawek@rwb-essen.de):

Schwerpunkt Technik/ Automatisierungstechnik,

StR B. Zopp (zopp@rwb-essen.de):

Schwerpunkt Technik/Hoch- und Tiefbau

StD P. Schrumpf (schrumpf@rwb-essen.de):

Schwerpunkt Internet und Intranet am rwb-essen.